



LIMERICK CITY COUNCIL

# Corporate Plan

2009 - 2014

*Your Council...*

*Your City...*

*Our Future...*



LIMERICK CITY COUNCIL





LIMERICK CITY COUNCIL

## Contents

<b>1.</b>		
<b>Introduction</b>		page 4
<b>2.</b>		
<b>Organisation Structure</b>		page 5
<b>3.</b>		
<b>Mission Statement</b>		page 6
<b>4.</b>		
<b>Core Values</b>		page 7
<b>5.</b>		
<b>Operating Environment</b>		page 8
<b>6.</b>		
<b>Strategic Aims and Supporting Strategies</b>	page 10	
<b>7.</b>		
<b>Internal capacity and Resources</b>	page 13	
<b>8.</b>		
<b>Implementation and Monitoring</b>	page 14	



LIMERICK CITY COUNCIL

## Introduction

### Background to Corporate Plan

The Local Government Act 2001 requires each local authority to prepare a Corporate Plan. This is Limerick City Councils Corporate Plan. It is our strategic planning document and a statement of our Mission, Strategic aims and Policy over the period 2009 – 2014.

While many of the objectives of the previous Plan have been achieved, there is always scope for further improvements and the opportunity now presents itself for greater change and modernisation in this Corporate Plan.

This document details our agreed mission, objectives and strategies, which are framed by our business environment and delivered by individual annual team development plans. The Council has a key leadership role in the City and the Mid-West region, with wide ranging responsibilities. We want to encourage our public, private and voluntary sector partners to work with us on the continued development of the City. It is essential that we take account of the environment in which we now operate and have realistic regard to the resources and constraints which will impact on our capacity to deliver change.





LIMERICK CITY COUNCIL

## Organisational Structure

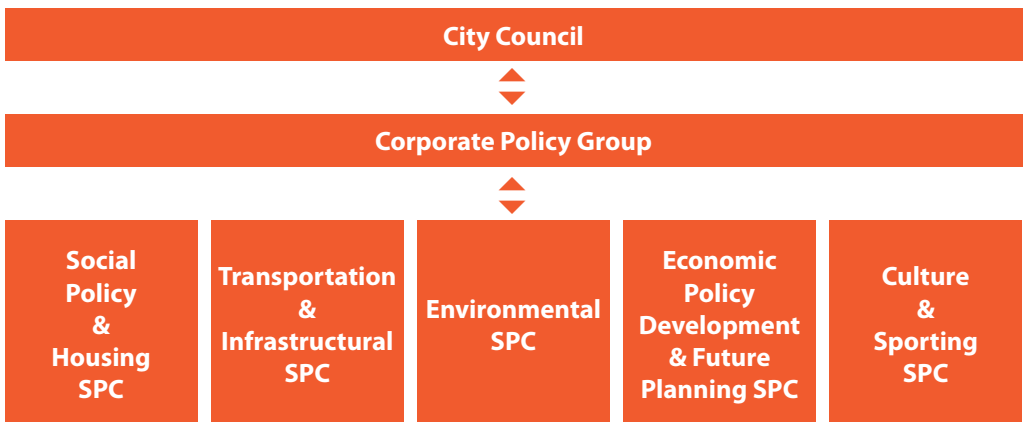
The delivery of council services is currently managed through six directorates, viz: Social Policy & Housing, Cultural, Sport, ICT & Community and Enterprise, Finance & Human Resources, Planning & Economic Development, Transportation & Infrastructure and Environment & Emergency Services. The work of these directorates is allied with the democratic structure through five Strategic Policy Committees, which are as follows;

- Social Policy & Housing Committee
- Cultural & Sporting Policy Committee
- Economic Policy Development & Future Planning Committee
- Environmental Policy Committee
- Transportation & Infrastructure Policy Committee

The work of these committees is co-ordinated through the Corporate Policy Group which consists of the chairs of the Committees, the Mayor and the City Manager.

In addition to the above, there is a Partnership Steering Committee where management, staff and trade unions collaborate in the decision making process of the organisation.

## Representative Structure



*We will work in partnership to develop and promote our City through the delivery of sustainable policies and better quality services*





LIMERICK CITY COUNCIL

## Core Values

Limerick City Council upholds the following core values...

■ **Transparency & Accountability**

We will serve the public in a clear, fair and transparent manner.

■ **Democracy**

Enhance and support the roles of Elected Members ensuring that decisions represent the will of the people

■ **Value our Staff**

The Council's stature as an essential public service provider depends critically on the loyalty, commitment and performance of its staff. We will empower staff and ensure continue career development and training to enhance performance and motivate staff.

■ **Quality Service**

Each service will be assessed on how it is delivered and its outcomes, in pursuit of continuous improvement in standards

■ **Value for Money**

Each resource allocation and spending decision will seek to deliver the best value in services to our customers and ratepayers

■ **Equality and Social Inclusion**

Prioritise the delivery of resources to enable all our citizens to participate fully in the social, economic and cultural life of our city

■ **Consultation and Communication**

The Council aims to provide its services through open and effective communication

■ **Sustainability**

The Council aims to adopt a sustainable approach in its provision of services

■ **Community Partnership**

Our communities are our city and we will work in partnership with them to build greater trust and respond to their diverse needs and enhance local governance.



LIMERICK CITY COUNCIL

## Operating Environment

### Profile of Limerick City

Limerick has a long, proud history with a strong sense of identity, tradition and character. It is well located on the national transportation network and has an extensive educational, industrial, social and cultural infrastructure. Limerick has benefited from the growth of the Irish economy and been transformed beyond recognition in the last decade. This manifests itself in the wide choice of shopping, hotels and other amenities. The City is ideally situated with easy access to numerous attractions and is endowed with a great natural asset in the river Shannon.

On the 1st March 2008 the City obtained a boundary extension which resulted in a 50% increase in area, i.e. 1,020 Ha, nine new town lands and a population increase of 7,251. The Council will continue to pursue the full borough boundary extension.

### Internal Environment

The Council provides a diverse range of services and functions in conjunction with national, regional and local organisations, agencies and community groups. The environment in which the Council functions has a significant bearing on its ability to fulfil its mandate effectively. The Council must operate within the limits of the financial resources allocated to it and 2009 – 2014 will present significant challenges due to the current economic down-turn. These challenges will require strategic and co-ordinated responses.

We are committed in our pursuit of continuous improvement to services and outcomes. We will provide more efficiencies in our work through targeted training which will up-skill staff. An essential component in strategic change is effective communication. Our approach to performance management at individual level is to ensure that each employee knows what is expected of them and how they contribute through their performance to delivering on the Council's objectives.

The Council will through the partnership process engage in meaningful consultation with staff on organisational change. Limerick City Council also takes its responsibility of the safety of its customers, colleagues, visitors and staff seriously and will never compromise in this area.





LIMERICK CITY COUNCIL

## Operating Environment

### External Environment

The City Council like all other organisations is subject to change in the external environment. These changes can be in the form of

- Legal
- Societal
- Political
- Environmental
- Economic



The significant and swift downturn in the economic fortunes of the Country over the past year and half has had a strong influence on the preparation of this plan and our aspirations for the future.

The Mid West Task force Interim Report set out an Economic Overview for the Mid West Region and makes key recommendations which if implemented will impact significantly on the local external environment.

The focus of this plan will now be on the achievement of greater value and output from the limited resources that we will have available to us. We can expect further reductions in financial support from central government with increased legal requirements particularly around climate change. The Government's Transforming Public Services Agenda and the recently adopted Efficiency Audit for Local Government will be key external influences on the funding and delivery of services over the coming years.

We will have to continue to work in partnership with Government and NGO's through the City Development Board and the Regeneration Agency in order to maximise the City's potential.



LIMERICK CITY COUNCIL

## Strategic Aims

The previous chapters set out the mission statement, operating environment and the core values of Limerick City Council. The next step is to set out the goals of the organisation over the next five years and beyond as follows

- 01 Strengthen the City's position as the Regional Capital of the Mid West**
- 02 Stimulate economic development of the City in a sustainable way**
- 03 Deliver a quality service to the public through continuous development of our employees while managing our financial resources prudently.**
- 04 Enhance and Promote Limerick City as an attractive place to work, live and visit.**
- 05 Implement the City Councils' commitments as agreed through the Regeneration process and promote Social Inclusion by harnessing community participation and combating marginalisation**

In order to deliver on the above goals, we need to identify the steps we will take to achieve them. The following strategies have been identified as necessary to do this.....

### **01 Strengthen the City and its position as the regional capital of the mid west**

#### **Supporting strategies;**

- ▶ Obtain a boundary extension that includes the full urban area of Limerick City as identified in the City Council's 2005 submission.
- ▶ Continue to mobilise civic, business and community support for this extension
- ▶ Drive Limerick City Gateway status under the National Spatial Strategy

### **02 Stimulate economic development of the City in a sustainable way**

#### **Supporting strategies;**

- ✓ Engage with all Stakeholders to ensure the delivery of the Regeneration Programme & implementation of the Fitzgerald Report
- ▶ Promote the Climate Change agenda in accordance with the National Climate Change Strategy 2007 - 2012 and proactively reduce the carbon footprint and greenhouse gas emissions of Limerick City
- ✓ Encourage through partnerships with business, government and the community additional sustainable inward investment to achieve economic growth throughout the City and in particular the City Centre



LIMERICK CITY COUNCIL

## Strategic Aims

- ✓ Pursue the sustainable development of the City through an integrated and social inclusive approach that recognises the economic social and cultural potential of the City
- ✓ Ensure dereliction is tackled effectively in key locations to increase economic activity and improve the appearance of the City
  - ▶ Continue with the redevelopment of the City Centre's streetscape in particular William Street and O'Connell street.
- ✓ Introduce additional sustainable transportation links to and from the City Centre
  - ▶ Aim to provide web presence support for each business in the City on [www.limerick.ie](http://www.limerick.ie) and co-ordinate the implantation of e-business technologies

### **03 Deliver a quality service to the public through continuous development of our employees while managing our financial resources prudently.**

#### **Supporting strategies;**

- ▶ Maintain the provision of the Council core activities
- ▶ Re-assess services currently being provided and each staff members role to ensure value for money & effective use of our resources
- ▶ Develop using Information Communication Technologies on a number of customer initiatives including a mailing list for events/activities, online customer accounts and feedback, customer requests for service and online tracking
- ✓ To pro-actively communicate a greater understanding for staff and customers of the functions & services provided by the City Council
  - ▶ Improve internal consultation and communication and mechanisms with staff
  - ✓ Assist staff in developing their full potential through training & development
  - ▶ Continue to develop our financial systems in order to promote efficient and effective resource management – including maximisation of income, timely issue of invoices and grant claims, management of cashflow, identifying new sources of funding for operations and special projects, and ensuring value for money is obtained.
  - ▶ Provide timely and accurate financial information to enable effective decision making and budgetary management.



LIMERICK CITY COUNCIL

## Strategic Aims

### **04 Enhance and Promote Limerick City as an attractive place to work, live and visit.**

#### **Supporting strategies;**

- ▶ Raise the City's profile as a destination for national and international visitors through the Coordination Office and engagement with local business and the hospitality sector
- ▶ Sustain/Improve the existing incentives for visitors during Rugby weekends and assist in the introduction of additional incentives for other sporting and cultural events.
- ✓ Extend and enhance the infrastructure for the arts for the benefit of public access and participation
- ✓ Promote the safe, secure and responsible use of the public domain to maximise people's enjoyment of our city.
- ▶ Pro-actively promote the City and Council activities/services through [www.limerick.ie](http://www.limerick.ie) and interaction with the local/national media

### **05 Promote Social Inclusion by harnessing community participation and combat marginalisation**

#### **Supporting strategies;**

- ✓ Assist in the delivery of the key social objectives of Regeneration Plan
- ✓ Encourage greater community participation in our decisions so that our responses are effective in meeting the changing needs of the city
- ✓ Continue to ensure Public Buildings are accessible to all
- ✓ Policies and Plans will be equality, poverty and literacy proofed
- ✓ Train staff in Disability Awareness, Interculturalism, Literacy Awareness and Plain English Proofing
- ✓ Work with the Social Inclusion Measures Group (SIM Group) of the City Development Board to develop a city wide focus on Social Inclusion
- ✓ Implement the National Anti-Poverty Strategy (NAPS) and the National Action Plan against Poverty and Social Exclusion (NAPS/Inclusion)



LIMERICK CITY COUNCIL

## Internal Capacity and Resources

The delivery of our Corporate Plan is driven by the allocation of resources through our annual budget. Effective delivery requires decisions on resource allocation (both human and financial) and prioritisation. The cost of services can now be measured in a more systematic way matching inputs with outcomes. Regular value for money audits will drive this initiative. A greater culture of financial management will be fostered to achieve a better informed and more rational model for expenditure and investment evaluation and decisions.





LIMERICK CITY COUNCIL

## Implementation and Monitoring

Once the Corporate Plan is adopted, it will be published and circulated to all members of staff, elected members, members of the City Development Board, Strategic Policy Committees, other local authorities and the DoEHLG.

The Team Development Plans will set out in greater detail the actions to be undertaken by different service departments to deliver on the objectives of the Corporate Plan.

An annual progress report will be completed and presented to the Council. A summary of this will be included in the Annual Report documenting achievements to date and also the relevant performance indicators for each service.

In addition, there will be a comprehensive mid term review of the Plan and its effectiveness.

✓ denotes 'Positive to Social Inclusion' as explained below

Social Inclusion is the process by which the social and economic inequalities facing people who are marginalised and/or living in poverty are tackled.

**The mark 'Positive to social inclusion' has been assigned to actions that:**

- a) Make the programmes and services provided by Limerick City Council more accessible
- b) Promote a better understanding of the needs of people who are marginalised and or living in poverty in the Limerick City Council area
- c) Target supports/services at people who are marginalised and/or living in poverty in the Limerick City Council area
- d) When implemented have a clear capacity to enhance the live experiences of people who are marginalised and or living in poverty in the Limerick City Council area



COMHAIRLE CATHRACH LUIMNIGH

## Cur i bhFeidhm agus Monatóireacht

A luaithe a ghlacfar leis an bPlean Corparáideach, foilseofar é agus dáilfear é ar gach ball foirne, baill thofa, baill de Bhord Forbartha na Cathrach, Coistí um Beartais Straitéiseacha, ar údaráis áitiúla eile agus an DoEHLG. Déanfar leagan amach níos sonraí ar na gníomhartha sna Pleananna um Fhorbairt Foirne a mbeidh rannóga éagsúla seirbhísí le tabhairt fúthu d'fhonn cuspoirí an Phlean Chorparáidigh a bhaint amach.

Tabharfar tuarascáil bhliantúil um dhul chun cinn chun críche agus cuirfear faoi bhráid na Comhairle í. Áireofar achoimre air seo leis an Tuarascáil Bhliantúil ina mbeidh cuntas ar éachtaí go dtí seo agus freisin ar na táscairí cuí feidhmithe le haghaidh gach seirbhíse. Sa mhullach air sin, déanfar athbhreithniú cuimsitheach meántréimhseach ar an bPlean agus ar éifeachtacht an Phlean.

### Tugann ✓ le fios 'Ar Son Cuimsiú Sóisialta' faoi mar a mhínítear thíos

Is é Cuimsiú Sóisialta an próiseas ina dtéitear i ngleic le neamhionannais shóisialta agus gheilleagracha a bhíonn sa mhullach ar dhaoine a bhíonn imeallaithe agus/nó a chónaíonn faoi bhochtaineacht.

### Tá an marc 'Ar Son Cuimsiú Sóisialta' arna shannadh do ghníomhartha a dhéanann na nithe seo a leanas:

- a) Rochtain níos fearr a éascú ar na cláir agus ar na seirbhísí a chuireann Comhairle Cathrach Luimnigh ar fáil.
- b) Tuiscint níos fearr a chothú ar riachtanais daoine atá imeallaithe agus/nó a chónaíonn faoi bhochtaineacht i gceantar Chomhairle Cathrach Luimnigh.
- c) Tacaíochtaí/seirbhísí a dhíriú ar dhaoine atá imeallaithe agus/nó a chónaíonn faoi bhochtaineacht i gceantar Chomhairle Cathrach Luimnigh.
- d) Ardchumas a bheith ag an gComhairle, agus na gníomhartha curtha i bhfeidhm, le heispéireas na ndaoine a fheabhsú atá imeallaithe agus/nó a chónaíonn faoi bhochtaineacht i gceantar Chomhairle Cathrach Luimnigh.



COMHAIRLE CATHRACH LUIMNIGH

## Cumas agus Acmhainní Inmheánacha

Tá an leithdháileadh acmhainní trínár mbuiséad bliantúil mar thiomáint faoi sheachadadh ár bPlean Chorparáidigh. Braitheann seachadadh éifeachtach ar chinntí maidir le leithdháileadh acmhainní (daonna agus airgeadais araon) chomh maith le beartú tosaíochta. Is féidir costas na seirbhísí a thomhas anois ar bhealach níos córasaí ina ndéantar ionchur a chomhoiriúnú le torthaí. Cuirfidh iniúchtaí rialta um luach ar airgead tiomáint faoin tionscnamh seo. Cothófar cultúr feabhsaithe ina ndéanfar bainistíocht airgeadais d'fhonn samhail níos feasaí agus níos réasúnaí a bhaint amach le haghaidh meastóireacht ar chaiteachas, ar infheistíocht agus ar chinntí.







## COMHAIRLE CATHRACH LUIMNIGH

# Cuspóirí Straitéiseacha

airgid, foinsí nua cistithe a shainaitheint le haghaidh oibríochtaí agus saintionscadal, agus cinntiú go mbaintear luach ar airgead amach.

- ▶ Faisnéis thráthúil agus chruinn airgeadais a chur ar fáil d'fhonn cabhrú le déanamh éifeachtach cinntí agus le bainistíocht buiséid.

### **04 Cathair Luimnigh a fheabhsú agus a chur chun cinn mar áit mhealltach le hoibriú agus le cónaí inti agus le cuairt a thabhairt uirthi.**

#### **Straitéisí tacaíochta;**

- ▶ Próifíl na Cathrach a ardú mar cheann scríbe do chuairoteoirí náisiúnta agus idirnáisiúnta tríd an Oifig Comhordaithe agus trí dhul i dteagmháil le gnólachtaí áitiúla agus leis an earnáil fáilteachais.
- ▶ Na dreasachtaí reatha a chothú/a chur chun feabhais le haghaidh cuairteoirí i rith deirí seachtaine Rugbaí agus cabhrú le tabhairt isteach dreasachtaí breise le haghaidh imeachtaí eile spóirt agus cultúrtha.
- ✓ An bonneagar a shíneadh agus a fheabhsú le haghaidh na n-ealaíon ar mhaithe le rochtain agus le rannpháirtíocht phoiblí.
- ✓ Úsáid shábháilte, shlán agus fhreagrach an fhearainn phoiblí a chur chun cinn leis an taitneamh a bhaineann daoine as ár gCathair a uasmhéadú.
- ▶ Gníomhaíochtaí/seirbhísí na Cathrach agus na Comhairle a chur chun cinn go réamhghníomhach trí [www.limerick.ie](http://www.limerick.ie) agus trí idirghníomhaíocht leis na meáin áitiúla/náisiúnta.

### **05 Cuimsiú Sóisialta a chur chun cinn trí rannpháirtíocht an phobail a chur chun saothair agus trí chur i leith imeallú**

#### **Straitéisí tacaíochta;**

- ✓ Cabhrú le cur ar fáil príomhchuspóirí sóisialta an Phlean Athbheochana
- ✓ Rannpháirtíocht níos mó sa phobal a spreagadh sna cinntí a dhéanaimid ionas go mbíonn ár bhfreagairtí éifeachtach sa fhreastal a dhéanaimid ar riachtanais athraitheacha na cathrach.
- ✓ Leanúint ar aghaidh agus cinntiú go bhfuil rochtain ag cách ar na Foirgnimh Phoiblí.
- ✓ Déanfar promhadh sna Beartais agus sna Pleananna i dtaobh comhionannais, bochtaineachta agus litearthachta.
- ✓ Oiliúint a chur ar an bhfoireann i ndáil le Feasacht ar Mhíchumas, Idirchultúrachas, Feasacht ar Litearthacht agus Promhadh Béarla Shoiléir.
- ✓ Oibriú leis an nGrúpa do Bhearta Cuimsithe Shóisialta (Grúpa SIM) de Bhord Forbartha na Cathrach le béim ar Chuimsiú Sóisialta a fhorbairt ar fud na cathrach.
- ✓ An Straitéis Náisiúnta in aghaidh na Bochtaineachta (NAPS) chomh maith leis an bPlean Gníomhaíochta Náisiúnta in aghaidh na Bochtaineachta agus Eisiamh Sóisialta (NAPS/Cuimsiú) a chur i gníomh.



## COMHAIRLE CATHRACH LUIMNIGH

# Cuspóirí Straitéiseacha

le gnólachtaí, leis an rialtas agus leis an bpobal d'fhonn an borradh geilleagrach a bhaint amach ar fud na Cathrach agus go háirithe i Lár na Cathrach.

- ✓ Gabháil d'fhorbairt inbhuanaithe na Cathrach trí chur chuige atá comhtháite agus cuimsitheach go sóisialta ag a mbíonn aird ar chumas geilleagrach, sóisialta agus cultúrtha na Cathrach.
- ✓ Cinntiú go dtéitear i ngleic go héifeachtach le dearóilíú i bpríomhshuíomhanna d'fhonn gníomhaíocht gheilleagrach a mhéadú agus cuma na Cathrach a fheabhsú.
- ▶ Leanúint ar aghaidh le hathfhorbairt shráid-dreach Lár na Cathrach, go háirithe Sráid Liam agus Sráid Uí Chonaill.
- ✓ Naisc bhreise inbhuanaithe iompair a thabhairt isteach ag teacht faoi dhéin Lár na Cathrach agus ag imeacht uaidh.
- ▶ Cuspóir a dhéanamh de thacaíocht láithreach ghréasáin a chur ar fáil le haghaidh gach gnólachta sa Chathair ag [www.limerick.ie](http://www.limerick.ie) agus comhordú a dhéanamh ar theicneolaíochtaí ríomhghnó a scaipeadh.

### **03 Seirbhís ardchaighdeán a chur ar fáil don phobal trí fhorbairt leanúnach ar gcuid fostaíthe agus bainistíocht stuama á déanamh againn ar ár gcuid acmhainní airgeadais.**

#### **Straitéisí tacaíochta;**

- ▶ Cur ar fáil chroíghníomhaíochtaí na Comhairle a chothú.
- ▶ Athmheasúnú a dhéanamh ar sheirbhísí atá á gcur ar fáil faoi láthair agus ar fheidhm gach baill foirne le luach ar airgead agus úsáid éifeachtach ar gcuid acmhainní a chinntiú.
- ▶ Roinnt tionscnaimh do chustaiméirí a fhorbairt agus leas á bhaint as Teicneolaíochtaí Faisnéise Cumarsáide lena n-áirítear liosta seoltaí le haghaidh imeachtaí/ gníomhaíochtaí, cuntais chustaiméirí ar líne agus aiseolas, iarratais chustaiméirí le haghaidh rianú seirbhísí agus rianú ar líne.
- ✓ Tuiscint níos fearr a chur in iúl go réamhghníomhach don fhoireann agus do chustaiméirí ar na feidhmeanna agus ar na seirbhísí a chuireann an Chomhairle Cathrach ar fáil.
- ▶ Sainchomhairliúchán, cumarsáid agus meicníochtaí inmheánacha leis an bhfoireann a chur chun feabhais.
- ✓ Cabhrú leis an bhfoireann forbairt a dhéanamh ar a gcumas trí oiliúint agus trí fhorbairt.
- ▶ Leanúint ar aghaidh agus ár gcórais airgeadais a fhorbairt d'fhonn bainistíocht éifeachtúil agus éifeachtach acmhainní a chur chun cinn – lena n-áirítear uasmhéadú ioncaim, eisiúint thráthúil sonrasc agus éileamh ar dheontas, bainistíocht sreabhadh



COMHAIRLE CATHRACH LUIMNIGH

## Cuspóirí Straitéiseacha

Leagadh amach sna caibidlí roimhe seo ráiteas misin, timpeallacht oibriúcháin agus croíluachanna Chomhairle Cathrach Luimnigh. Is í an chéad chéim eile atá le cur dinn cuspóirí na heagraíochta a leagan amach do na cúig bliana agus níos faide atá amach romhainn amhail seo a leanas:

- 01 Seasamh na Cathrach a threisiú mar Phríomhchathair Réigiúnach an Mheán-Iarthair**
- 02 Forbairt gheilleagrach na Cathrach a mhúscailt ar bhealach inbhuanaithe**
- 03 Seirbhís ardchaighdeáin a chur ar fáil don phobal trí fhorbairt leanúnach ár gcuid fostaithe agus bainistíocht stuama á déanamh againn ar ár gcuid acmhainní airgeadais.**
- 04 Cathair Luimnigh a fheabhsú agus a chur chun cinn mar áit mhealltach le hoibriú agus le cónaí inti agus le cuairt a thabhairt uirthi.**
- 05 Tiomantas na Comhairle Cathrach a chur i bhfeidhm faoi mar a comhaontaíodh tríd an bpróiseas Athbheochana agus Cuimsiú Sóisialta a chur chun cinn trí rannpháirtíocht an phobail a chur chun saothair agus trí chur i leith imeallú.**

D'fhonn tabhairt faoi na cuspóirí a luaitear thuas, is gá dúinn na céimeanna a shainnithint a chuirfimid dinn leis na cuspóirí sin a bhaint amach. Sainnithníodh na straitéisí seo a leanas amhail straitéisí riachtanacha leis seo a bhaint amach...

### **01 An Chathair agus seasamh na Cathrach a threisiú mar phríomhchathair réigiúnach an mheán-iarthair**

#### **Straitéisí tacaíochta;**

- ▶ Síneadh teorann a fháil a chuimsíonn ceantar iomlán uirbeach Chathair Luimnigh amhail a sainnithníodh in aighneacht 2005 na Comhairle Cathrach.
- ▶ Leanúint ar aghaidh agus tacaíocht chathartha, ghnó agus phobail don síneadh seo a mhúscailt.
- ▶ Stádas Tairisí Chathair Luimnigh a sheoladh faoin Straitéis Spáis Náisiúnta.

### **02 Forbairt gheilleagrach na Cathrach a mhúscailt ar bhealach inbhuanaithe**

#### **Straitéisí tacaíochta;**

- ✓ Dul i dteagmháil leis an uile pháirtí leasmhar le cur chun feidhme an Chláir Athbheochana agus Thuarascáil Mhic Ghearailt a chinntiú.
- ▶ An Clár um Athrú Aeráide a chur chun cinn de réir na Straitéise Náisiúnta um Athrú Aeráide 2007-2012 agus lorg carbóin agus astuithe gáis cheaptha teasa Chathair Luimnigh a laghdú go réamhghníomhach.
- ✓ Infheistíocht inbhuanaithe bhreise isteach a spreagadh trí chomhpháirtíochtaí



COMHAIRLE CATHRACH LUIMNIGH

## Timpeallacht Oibriúcháin

### Timpeallacht Sheachtrach

Tá an Chomhairle Cathrach, geall leis an uile eagraíocht eile, faoi réir athrú sa timpeallacht sheachtrach. D'fhéadfadh na hathruithe seo a leanas bheith i gceist:

- **Athrú dlí**
- **Athrú sochaíoch**
- **Athrú polaitiúil**
- **Athrú timpeallachta**
- **Athrú geilleagrach**



Bhí tréantionchar ag an gcúlú suntasach agus pras a tháinig ar rathúnas gheilleagar na Tíre le bliain go leith anuas ar réiteach an phlean seo agus ar ár gcuid ardmhianta don todhchaí.

Leagadh Léargas Ginearálta Geilleagrach amach i dTuarascáil Eatramhach Thascfhórsa an Mheán-larthair le haghaidh Réigiún an Mheán-larthair agus luaitear inti moltaí tábhachtacha ag a mbeidh tionchar suntasach ar an timpeallacht áitiúil sheachtrach má chuirtear i bhfeidhm iad.

Ar bhaint amach luacha agus aschuir níos fearr ó na hacmhainní teoranta ar a mbeidh fáil againn a bheidh an bhéim ag an bplean seo anois. Tig linn coinne bheith le lagduithe breise i dtacaíocht airgeadais ón rialtas láir mar aon le ceanglais dhlíthiúla mhéadaithe, go háirithe i dtaca le hathrú aeráide. Príomhthionchar seachtrach ar chistiú agus ar chur ar fáil seirbhísí sna blianta amach romhainn a bheidh sa Chlár um Bunathrú Seirbhísí Poiblí ('Transforming Public Services Agenda') de chuid an Rialtais agus san Iniúchadh ar Éifeachtacht don Rialtas Áitiúil lenar glacadh le déanaí.

Beidh orainn leanúint orainn ag oibriú i gcompháiríocht leis an Rialtas agus le NGOanna trí Bhord Forbartha na Cathrach agus tríd an nGníomhaireacht Athbheochana d'fhonn cumas na Cathrach a uasmhéadú.



COMHAIRLE CATHRACH LUIMNIGH

## Timpeallacht Oibriúcháin

### Próifil Chathair Luimnigh

Baineann stair fhada, bhródúil le Luimneach ar a bhfuil tréanrian féiniúlachta, traidisiúin agus tréithe. Tá Luimneach dea-shuite ar an líonra náisiúnta iompair agus tá aige bonneagar fairsing oideachasúil, tionsclaíoch, sóisialta agus cultúrtha. Bhain Luimneach tairbhe as borradh gheilleagar na hÉireann agus tá athruithe dochreidte chun feabhais tagtha air le deich mbliana anuas. Is léir seo sa rogha fhairsing siopaí, óstán agus áiseanna eile. Tá an chathair sár-shuite agus tá rochtain gan stró ar nithe iomadúla is díol spéise agus tá aici saoráid iontach nádúrtha – an tSionainn.

Síneadh teorainn na Cathrach an 1 Márta 2008 agus is éard a bhí ina thairbhe air seo méadú 50% ar achar, i.e. 1,020 Ha, naoi mbaile fearainn nua chomh maith le méadú 7,251 ar an daonra. Leanfaidh an Chomhairle uirthi chun síneadh iomlán na buirge a bhaint amach.

### Timpeallacht Inmheánach

Cuireann an Chomhairle réimse fairsing seirbhísí agus feidhmeanna ar fáil i gcomhar le heagraíochtaí, le gníomhaireachtaí agus le grúpaí pobail náisiúnta, réigiúnacha agus áitiúla. Bíonn tionchar suntasach ag an timpeallacht ina bhfeidhmíonn an Chomhairle ar a cumas a sainordú a chomhlíonadh go héifeachtach. Ní mór don Chomhairle feidhmiú laistigh de theorainneacha na n-acmhainní airgeadais a leithdháiltear uirthi agus cuirfidh 2009-2014 mórdhúshlán roimpi de thairbhe an chúlaithe sa gheilleagar. Beidh freagairtí straitéiseacha agus comhordaithe de dhíth ar na dúshlán seo.

Táimid tiomanta agus sinn ag dul sa tóir ar fheabhsú leanúnach ar sheirbhísí agus ar thorthaí. Oibreimid níos éifeachtúla de thairbhe oiliúint shonraithe a chuirfidh le scileanna na foirne. Gné ríthábhachtach in athrú straitéiseach is ea cumarsáid éifeachtach. Is é an cur chuige atá againn i ndáil le bainistíocht feidhmithe ar bhunús pearsanta a chinntiú gurb eol don uile fhostaí céard is gá dóibh a dhéanamh agus conas a chuireann siad le cúrsaí trína bhfeidhmiú chun cuspóirí na Comhairle a bhaint amach.

Rachaidh an Chomhairle i mbun sainchomhairliúchán suntasach, tríd an bpróiseas comhpháirtíochta, leis an bhfoireann i ndáil le hathrú eagraíoch. Ina theannta sin, tá aird mhór ag Comhairle Cathrach Luimnigh ar chúram shábháilteacht a cuid custaiméirí, comhghleacaithe, cuairteoirí agus foirne agus ní thiocfaidh sí ar chomhréiteach i ndáil leis seo riamh.



COMHAIRLE CATHRACH LUIMNIGH

## Croíluachanna

Tá na croíluachanna seo a leanas ag Comhairle Cathrach Luimnigh...

### ■ Follasacht agus Freagracht

Freastalóimid ar an bpobal ar bhealach cruinn, cóir agus follasach.

### ■ Daonlathas

Cuirfimid feidhmeanna na mBall Tofa chun feabhais agus tacóimid leo lena chinntiú go léiríonn cinntí toil na ndaoine.

### ■ Luach ár bhFoirne

Braitheann seasamh na Comhairle, mar sholáthraí ríthábhachtach seirbhíse poiblí go mór ar dhílseacht, ar thiomantas agus ar fheidhmiú a gcuid foirne. Cumasóimid an fhoireann agus cinnteoidimid go leanfaimid ar aghaidh le forbairt agus le hoiliúint ghairme d'fhonn feidhmiú a fheabhsú agus an fhoireann a spreagadh.

### ■ Seirbhís Ardchaighdeáin

Déanfar measúnú ar gach seirbhís i ndáil le conas a chuirtear ar fáil í agus torthaí na seirbhíse sin, d'fhonn síorfheabhas a chur ar chaighdeáin na seirbhísí.

### ■ Luach ar Airgead

Beidh sé ina chuspóir ag gach líuntas acmhainne agus ag gach cinneadh maidir le hairgead a chaitheamh, an luach is fearr ar airgead a bhaint amach i seirbhísí dár gcustaiméirí agus dár lucht íoctha rátaí.

### ■ Comhionannas agus Cuimsiú Sóisialta

Tosaíocht a dhéanamh de sheachadadh acmhainní d'fhonn cabhrú lenár saoránaigh uile lámh mhór a bheith acu i mbeocht shóisialta, gheilleagrach agus chultúrtha ár gcathrach.

### ■ Comhairliúchán agus Cumarsáid

Tá sé ina chuspóir ag an gComhairle a cuid seirbhísí a chur ar fáil trí chumarsáid oscailte agus éifeachtach.

### ■ Inbhuanaitheacht

Tá sé de chuspóir ag an gComhairle glacadh le cur chuige inbhuanaithe agus a gcuid seirbhísí á soláthar acu

### ■ Comhpháirtíocht Phobail

Is iad ár bpobail ár gcathair agus oibreoidimid i gcomhpháirtíocht leo chun muintín níos mó a chruthú agus chun freagairt dá riachtanais éagsúla mar aon le rialachas áitiúil a fheabhsú.

*Oibreoimid i gcomhpháirtíocht d'fhonn ár  
gCathair a fhorbairt agus a chur chun cinn trí  
bheartais inbhuanaithe a chur ar bun chomh maith  
le seirbhísi de chaighdeán níos fearr a chur ar fáil*





COMHAIRLE CATHRACH LUIMNIGH

## Struchtúr na hEagraíochta

Déanann sé stiúirthóireacht bainistíocht ar chur ar fáil sheirbhísí na comhairle faoi láthair, viz: Beartas agus Tithíocht Shóisialta, Cultúr, Spórt, TFC, Pobal agus Fiontar, Airgeadas agus Acmhainní Daonna, Pleanáil agus Forbairt Eacnamaíochta, Iompar agus Bonneagar chomh maith le Timpeallacht agus Seirbhísí Éigeandála. Baineann obair na stiúirthóireachtaí seo leis an struchtúr daonlathach trí chúig Choiste um Beartas Straitéiseach, ina measc tá:

- An Coiste um Beartas agus Tithíocht Shóisialta
- An Coiste um Beartas Spóirt agus Cultúrtha
- An Coiste um Fhorbairt Beartas Eacnamaíochta agus um Pleanáil Todhchaí
- An Coiste um Beartas Comhshaoil
- An Coiste um Beartas Iompair agus Bonneagair

Déanann an Grúpa um Beartas Corparáideach comhordú ar obair na gcoistí seo, ina bhfuil Cathaoirligh na gCoistí, an Méara mar aon leis an mBainisteoir Cathrach.

Sa mhullach ar an méid a luaitear thuas, is ann do Choiste Stiúrtha Comhpháirtíochta ina gcasann an lucht bainistíochta, an fhoireann agus ceardchumann ar a chéile agus próiseas déanta cinnití na heagraíochta ar bun.

### Struchtúr Ionadaíoch

Comhairle Thofa



An Grúpa um Beartas Corparáideach



An Coiste um Beartas Sóisialta agus um Beartas Straitéiseach Tithíochta Sóisialta

An Coiste um Beartas Straitéiseach Iompair agus Bonneagair

An Coiste um Beartas Straitéiseach Comhshaoil

An Coiste um Fhorbairt Beartas Eacnamaíochta agus Beartas Straitéiseach um Pleanáil

An Coiste um Beartas Straitéiseach Spóirt agus Cultúrtha





COMHAIRLE CATHRACH LUIMNIGH

## Réamhrá

### Cúlra an Phlean Chorporáidigh

Ceanglaíonn an tAcht Rialtais Áitiúil, 2001 ar gach údarás áitiúil Plean Corparáideach a réiteach. Is é seo Plean Corparáideach Chomhairle Cathrach Luimnigh. Is í ár gcáipéis um pleanáil straitéiseach chomh maith lenár Ráiteas Misin, Aidhmeanna Straitéiseacha agus Beartas don tréimhse 2009-2014.

Cé gur tugadh go leor de chuspóirí an Phlean roimhe seo chun fíoraithe, tá an fhéidearthacht ann de shíor sa Phlean Corparáideach d'fheabhsúcháin bhreise chomh maith leis an deis a thapú, anois, tuilleadh athraithe agus nuachóirithe a dhéanamh.

Sonraítear sa cháipéis seo ár misean, cuspóirí agus straitéisí lenar comhaontaíodh, atá mar chuid de chreatlach ár dtimpeallachta gnó agus déantar iad a chur chun feidhme trí phleananna bliantúla aonair um fhorbairt foirne. Tá ardfheidhm cheannais ag an gComhairle sa Chathair agus i Réigiún an Mheán-Iarthair, lena mbaineann cúraimí fairsinge. Is mian linn ár gcomhpháirtithe ón earnáil phoiblí, phríobháideach agus dheonach a spreagadh oibriú as lámh linn i ndáil le forbairt leanúnach na Cathrach. Tá sé ríthábhachtach go mbíonn aird againn ar an timpeallacht ina n-oibrímid faoi láthair agus go mbíonn aird réalaíoch againn ar na hacmhainní agus ar na baic ag a mbeidh tionchar ar ár gcumas athruithe a dhéanamh.





COMHAIRLE CATHRACH LUIMNIGH

## Clár Ábhar

- 1.**  
**Réamhrá** leathanach 4
- 2.**  
**Struchtúr na hEagraíochta** leathanach 5
- 3.**  
**Ráiteas Misin** leathanach 6
- 4.**  
**Croíluachanna** leathanach 7
- 5.**  
**Timpeallacht Oibriúcháin** leathanach 8
- 6.**  
**Cuspóirí agus Straitéisí Tacaíochta** leathanach 10
- 7.**  
**Cumas agus Acmhainní Inmheánacha** leathanach 13
- 8.**  
**Cur i bhFeidhm agus Monatóireacht** leathanach 14



COMHAIRLE CATHRACH LUIMNIGH





COMHAIRLE CATHRACH LUIMNIGH

# Plean Corparaideach 2009 - 2014

*Do Chomhairle...*

*Do Chathair...*

*Ar dTodhchái...*